



2023

2024

## SÜRDÜRÜLEBİLİRLİK RAPORLAMASI

## İçerik

1. Rapor Hakkında .....	2
2. Tesis Tanıtımı ve Tesis Özellikleri .....	3
3. Sürdürülebilirlik Ekibi .....	10
4. Çevre Etkilerinin Azaltılması .....	11
5. Personel ve Çalışma Hayatı .....	15
6. Yapılan Sosyal Çalışmalar .....	<b>Hata! Yer işareti tanımlanmamış.</b>
7. Kültürel Çalışmalar .....	15

## 1. Rapor Hakkında

### Mukha Ormanlı Hotel Erdek

Rota oluşturuluyor. Mukha Ormanlı! Bir zamanlar, düşlerin gerçeğe dönüştüğü bir yerde, gizemli bir ormanın içinde büyüdü bir otel vardı. Adıyla hafızalara kazınmış, sessizliğiyle ruhları dinginleştiren ve huzur dolu anlar yaşatan bir deflasyon Mukha Ormanlı! Mukha Ormanlı bungolov ve restoran tesisimiz erdek ilçesi kapıdağ yarımadasının Erdek Ormanı'nın en özel noktasında yer alan Mukha Ormanlı, yemyeşil ormanların kucakladığı bir masal diyarıydı. Adım attığınız anda büyülediğiniz bu mekan, misafirlerine doğanın sadeliğini ve denizin dinginliğini sunuyordu. İnce kumlu plajı, berrak sularıyla dans eden dalgalara eşlik ediyor, adeta bir deniz tutkunuyla kucaklaşıyordu.



## 2. Tesis Tanıtımı ve Tesis Özellikleri

İleriki zamanda sürdürülebilir güneş enerjisi yapılması planlanmakta olup,

Safari turu atv, midilli ve at biniciliği ve şelale gezileri organize edilmekte sabah kahvaltısı ve öğle yemeklerinde öncelikli olarak kültürel ve yöresel köy kahvaltısı şeklinde olup tamamıyla sebze meyve ve diğer ürünler organik tarım alanlarında üretilerek takibi firmamız tarafından yapılmaktadır önceliğimiz müşteri memnuniyeti çalışan memnuniyetidir olup;

- 6 Adet Şömineli Oda
- 11 Adet Yerden Isıtmalı Oda
- 3 Adet Sobalı Oda
- 2 Adet Jakuzili Oda
- Diğer odalarımız klima sistemi ile ısıtılmaktadır.
- 8 Adet Fotoselli su çeşme sistemleri olup,
- Kışın ısıtmada ve şöminelerde odun kullanımı olacaktır.





## ÇEVRE KORUMA VE ATIK YÖNETİMİ POLİTİKASI

İşletmemizde çevreyi korur, kirlenmesini önler, çevreye olan olumsuz etkilerimizi azaltarak korunmasına önem veririz.

Bunun için;

- Yasal düzenlemelere uyum sağlar çevre etkimizi azaltmaya çalışırız.
- Atıklarımızı kaynağına, gruplarına ve tehlike sınıflarına göre etkin şekilde ayırmaya özen gösteririz.
- Tehlikeli maddeler ve kimyasalların yalnızca ihtiyaç durumunda ve gerektiği Kadar kullanılmasının hem çevreye olan negative etkileri hem de atık miktarını azaltacağını biliriz,
- İşletmemizde aldığımız malzemelerde “geri dönüşüm” ve “çevredostu” etiketi olanları tercih ederek doğayı korumaya katkıda bulunuruz. Yeniden kullanım fırsatları yaratmaya çalışırız,
- Kâğıt, peçete, tuvalet kâğıdı, ambalaj gibi tek kullanımlık malzemeleri gerektiği kadar kullanıp doğaya daha az atık bırakmaya özen gösteririz,
- Atıkları doğru şekilde, özelliklerine göre ayrı alanlarda depolar, yasal depolama süre sınırlarını aşmadan lisanslı/yetkili firmalara teslim ederek, kayıtlarını muhafaza ederiz,
- Su, enerji ve tüm doğal kaynakları tasarruflu kullanmaya çalışırız. Bu hassasiyetimizi çalışanlarımız, misafirlerimiz, tedarikçilerimiz ile paylaşırız.
- Çevre yönetimi konusundaki performansımızı ölçer, bu verileri hedefler ile izler ve performansımızı geliştirmeye çalışırız.
- Çalışanlarımızı çevre konusunda eğitmeyi ve duyarlılıklarını artırmayı amaçlarız.

## ÇOCUK HAKLARI POLİTİKASI

Çocuklar bize geleceğin emanetleridir. Onları bir birey olarak tanımak, haklarına saygı duymak, her türlü psikolojik, fiziksel, ticari vb. Sömürüye karşı gözetmek ve korumak öncelikli sorumluluğumuzdur.

Bunu sağlamak için;

- Kendi kurumlarımızda çocuk işçi çalıştırılmasına müsaade etmez ve tüm iş ortaklarımızdan da aynı hassasiyeti bekleriz.
- İşletme içerisinde çocukların gelişimine katkıda bulunan, düşünce ve isteklerini, duygularını rahatça ifade edebilecekleri, kendilerini özgür ve rahat hissedebilecekleri ortamlar/imkanlar sunarız.
- Çalışanlarımıza, çocuk istismarının önlenmesi ve fark edilmesi konusunda eğitimler veririz.
- Çocukların katıldıkları aktivitelerde yetişkin gözetimi altında olduklarından emin oluruz.
- Çocuk haklarının korunması konusunda farkındalık yaratmak için eğitimler düzenler ve ilgili projelere destek veririz.
- Çocuklar ile ilgili şüpheli eylemlere şahit olduğumuzda öncelikle otel yönetimine bilgi verir, gerekli görülen durumlarda resmi kuruluşlardan yardım isteriz.

## ENERJİ VERİMLİLİĞİ POLİTİKASI

Dünyamızı olası tehlikelerden korumak için enerjimizi verimli kullanıyor ve enerji sarfiyatımızı azaltmak için hedefler belirliyoruz.

Bunun için;

- Hem doğaya karşı sorumluluklarımız hem de yasal yükümlülüklerimizi yerine getirmek üzere ulusal ve uluslar arası standartları, yasa ve düzenlemeleri takip eder, enerji kullanımını azaltma ve/veya enerji tüketim performansımızın sürekli iyileştirilmesini sağlayacak çalışmaları gönüllü olarak yürütür, çalışmalarımızın sonuçlarını takip ederiz.
- Hedefler koyar, çalışanlarımızın da katılımını sağlamak amacıyla eğitim programlarımızda enerji verimliliğine yer veririz.
- Tüm paydaşlarımızla enerji yönetimi konusunda ortak amaçlar ve sonuçlar yaratmak üzere iş birliği yapmayı önemseriz. Bu konularda misafirlerimiz, çalışanlarımız, ziyaretçilerimiz ve tüm iş ortaklarımız ile birlikte topyekûn bir farkındalık ve bilinç seviyesine ulaşılması adına etkileşimimizi sürdürmeye çalışırız.
- Enerji verimli uygun ürün, ekipman, teçhizat ve teknoloji alternatiflerini araştırıp bulmaya, satın almaya ve kullanmaya çalışırız.
- Enerji Yönetim Sistemimizi doküman etmeyi, tüm departmanlarımıza yaymayı, gerektiğinde güncellemeyi, gözden geçirmeyi ve sürekli olarak iyileştirmeyi hedefleriz.
- Enerji risklerini ve ya enerji kısıtı gibi doğabilecek acil durumları değerlendirir, alınabilecek önlemleri planlarız.



## KADIN HAKLARI VE CİNSİYET EŞİTLİĞİ POLİTİKASI

İşletmemizde cinsiyet eşitliğine önem veririz.

- Cinsiyet farkı gözetmeksizin tüm çalışanlarımızın sağlık, güvenlik ve refahlarını sağlarız.
- Kadınların işgücüne katılımını tüm departmanlarımızda destekler, eşit fırsatlar sunarız.
- Cinsiyet ayrımı yapmadan «eşitişeeşitücret» politikası ile hareket ederiz.
- Eşitlik ilkesi gözetilerek görev dağılımı yaparız.
- Kariyer fırsatlarından eşit düzeyde faydalanılması için gerekli ortamı sağlarız.
- Eğitim politikaları oluşturur, kadınların katılımına ve farkındalığın artmasına destek oluruz.
- İş-aile yaşam dengesini koruyan çalışma ortamı ve uygulamalarını oluştururuz.
- Kadınların şirket yönetiminde olmaları için destek verir, eşit fırsatlar sunarız.
- Kadınların hiçbir şekilde istismar, taciz, ayrımcılık, bastırılma, zorlama, iftira vb. Durumlara maruz kalmasına müsaade etmeyiz. Dünyaya ve kurumumuza kattıkları değerini daima farkında olur ve varlıklarını destekleriz.

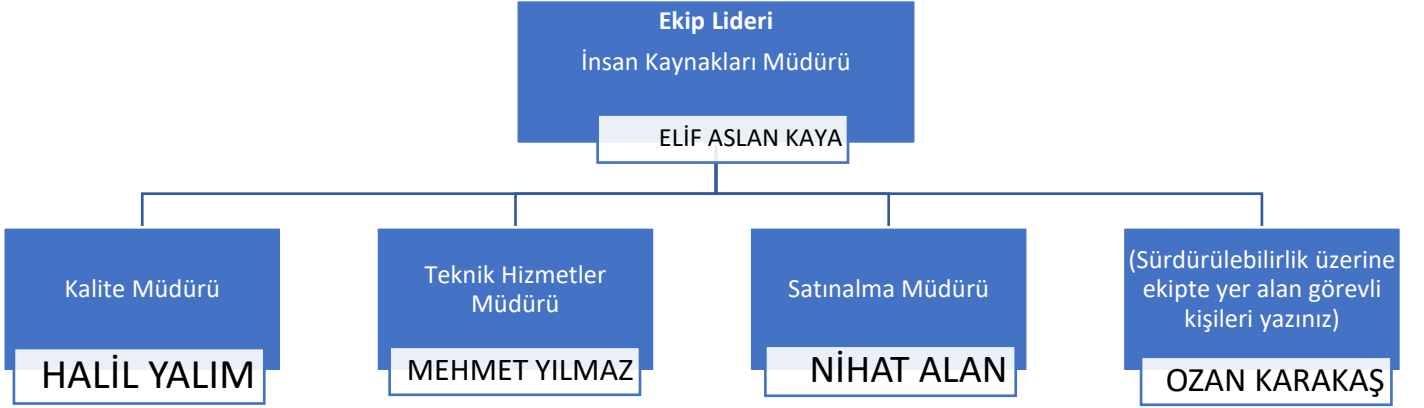
## SÜRDÜRÜLEBİLİR SATIN ALMA POLİTİKASI

Sürdürülebilir tedarik anlayışı doğrultusunda tedarikçilerimizin/çözüm ortaklarımızın;

- Kalite Güvence Yönetim Sistemleri, Çevre ve İş Sağlığı Güvenliği Yönetim Sistemleri, helal gıda ve haccap gıda güvenliği sertifikası uluslararası düzeyde Kabul görmüş çevre ve sürdürülebilirlik etiklerine/sertifikalarına sahip olmasına, gıda güvenliği helal gıda sertifikası olan firmaları öncelikli tercihimiz.
- Üretim ve tedarikte, çevreye zararlı etkilerinin olmamasına, çevre mevzuatlarına uyuyor olmasına, bölgemizde yöresel yetişen meyve sebze ve organic ürünlerin ve bölgesel kültürel gastronomi ürünlerinin müşterilerimize öncelikli olarak sunarız.
- Kaynakları; doğal yaşama, ekosisteme zarar vermeden, uygun bir şekilde kullanıyor/tüketiyor olmasına, avlanma yasaklarına uyuyor olmasına,
- Atıklarını en aza indirmek ve doğru yönetmek için çalışıyor olmasına, ürün ambalajlarında daha az ambalajlamaya veya dökme ambalajlama alternatifleri sunuyor olmasına,
- Çevre dostu, tasarruflu, yöresel, etik değerlere önem veren, geri dönüşebilir veya geri dönüştürülmüş malzeme kullanan, organik, bio, vegan, hayvanlar üzerinde denenmemiş, zararlı kimyasal bileşenler içermeyen vb. Alternatifleri sunmalarına,
- Yerli ve yerel üretim/hizmet sağlayıcısı olmasına,
- Ülkemizin/bölgemizin mutfağını, geleneklerini, kültürünü yansıtan/tanıtan ürün/hizmet olmasına,

Önem verir ve bu bakış açımızı paydaş tedarikçilerimize iletiriz. Tedarikçilerimiz ile birlikte verimli satın alma fırsatları yaratmaya çalışır, tedarik süreçlerinden doğan çevre etkilerini azaltmayı hedefleriz.

### 3. Sürdürülebilirlik Ekibi



## 4. Çevre Etkilerinin Azaltılması

Otelimiz mal ve hizmet satın alırken ithal ürünler için kaliteli ve makul fiyatlı olması kaydıyla adil ticaret tedarikçilere de öncelik vermektedir.

**Çevreye duyarlı satın alma:** Otelimiz satın alımda çevreye duyarlı bir politika izlemektedir, gıda ve katı atığı azaltmak üzere verimli satın alma, enerji tasarrufu ve su tasarrufuna önem vermektedir.

Otelimiz, satın alımlarında çevreye duyarlı ürünlere (çevre etiketli ürünlere) öncelik vermektedir. Satın alınacak ürün grubunda çevre etiketli ürünler yoksa ilgili ürünlerini, üretimi ve diğer tüm süreçleri çevreye zarar vermeyen tedarikçi ve üreticilerden seçer.

Otelimiz bu çerçevede, satın alımlarını yaparken sürdürülebilirlik sertifikalarına sahip tedarikçilerin seçilmesini önceliklendirir. Tedarikçilerde aranabilecek örnek sertifikalar ISO14001, ISO50001, ISO14064, ISO20400 gibi belgelerdir.

Ahşap, balık, kâğıt ve diğer gıdalar için çevre sertifikalı (FSC, MSC, AB-EcoLabel, vb.) veya kaynağı takip edilebilen ürünler tercih edilmektedir.

Tehdit altındaki türler ve satılması yasak olan türler (balık, ağaç, bitki, av hayvanı, vb.) otelimizde alınmamakta ve kullanılmamaktadır.

Çevre sertifikalı, yerel üretici ve tedarikçilerden, adil ticaret tedarikçilerinden satın alımlarımızın toplam satın alımlara oranı ölçülmektedir.

Otelimizin çevre sertifikalı, yerel ve adil ticaretle satın alma ile ilgili hedefleri bulunmaktadır. Bu çerçevede, satın alımlarımızda yerel ve adil ticaret tedarikçilerinin oranının ve sayısının artmasını hedeflemekte ve buna özen göstermekteyiz.

**Tedarikçi değerlendirme formu Tablo-7’de yer almaktadır.**

**Onaylı tedarikçi listesi Tablo-8’de yer almaktadır.**

**Verimli satın alma:** Satın alma politikamız, yeniden kullanılabilir, iade edilebilir ve geri dönüştürülmüş malları tercih etmektedir.

Otelimiz ayrıca, toplu alıma ve dökme ürün alımına öncelik vermektedir. Bu sayede otelimize daha az sayıda nakliyat yapılmakta, daha az sera gazı emisyonu üretilmektedir.

Otelimize gelen ürünlerde gereksiz ve fazla plastik, naylon, kağıt, cam, ahşap ambalajların olmaması temel önceliğimiz ve tercihimizdir.

Sarf malzemesi ve buklet ürünlerin satın alımında tek kullanımlık ürünlerden ve gereksiz ambalajdan (özellikle plastikten) kaçınılmaktadır. Sarf malzemeleri ve tek kullanımlık ürünlerin satın alınması ve kullanımı izlenmekte ve yönetilmektedir.

**Tek kullanımlık, plastik, ambalajlı ürünlerin izlenmesi için Tablo-9 kullanılmaktadır.**

Tek Kullanımlık Plastik ve Ambalajlı Ürünlerin Sarfiyatı												
Ürün Türleri (adet)	2023 Azaltma hedefi	Ocak	Şubat	Mart	Nisan	Mayıs	Haziran	Temmuz	Ağustos	Eylül	Ekim	Kasım
Şampuan	3000	550	440	500	270	370	340	450	700	685	340	450
Sabun	3000	500	440	500	270	370	340	450	700	685	340	450
Terlik	2100	300	220	260	150	200	160	250	400	350	160	250
Ayakkabı Süngeri	4000	550	440	500	270	370	340	450	700	685	340	450
Kulak Çubuğu	2000	250	220	250	250	155	160	225	300	365	160	225
Islak Mendil	3000	600	500	550	300	400	400	500	800	750	400	500
Kibrit	1500	400	350	250	150	300	250	260	350	550	250	260
Kağıt Bardak	2000	250	250	250	250	250	250	250	250	250	250	250
Plastik Bardak	4500	500	600	400	600	500	700	700	700	500	700	700
Plastik Pipet	3000	400		500		750	500	750	500	400	500	750
Catal Bıçak Baseti	8000	600	600	750	1000	1000	2000	2000	2000	1000	2000	2000

## ELEKTRİK TÜKETİM TAKİP TABLOSU

Elektrik tüketim alanları (KWH) (Elektrik kullanım miktarları fatura ve sayaçlardan alınabilir )	Ocak	Şubat	Mart	Nisan	Mayıs	Haziran	Temmuz	Ağustos	Eylül	Ekim	Kasım
<b>Odalar (KWH)</b>	40,15	37,2	41,30	43,2	44,1	280,05	283,2	292,05	280,1	292,05	280,1
<b>Sosyal Alan (KWH)</b>	82,3	84,23	85,25	86,43	89,34	95,6	101,3	110,43	85,23	110,43	85,23
<b>Mutfak (KWH)</b>	110,27	107,2	116,4	130,3	135,34	175,35	189,45	201,35	154,32	201,35	154,32
<b>Bahçe Aydınlatma (KWH)</b>	36,23	36,43	36,31	36,3	36,5	36,43	36,45	36,12	36,34	36,12	36,34
<b>Önbüro &amp; Muhasebe (KWH)</b>	12,2	12,3	12,45	12,21	12,15	12,34	12,46	12,5	12,1	12,5	12,1
...											
...											
<b>Aylık Kullanılan Toplam Elektrik Miktarı (Kwh)</b>	281,15	277,36	250,41	308,44	317,43	599,77	622,86	451,1	568,09	451,1	568,09
<b>Aylık toplam konaklayan misafir*geceleme sayısı</b> (hesaplama detayı notlar kısmındadır)	549	443	497	271	373	338	454	708	685	708	685
<b>Misafir/gece başına kullanılan KWHelektrik Miktarı</b>	0,51	00001	0,503843058	1,138154982	0,851018767	1,774467456	1,371938326	0,637146893	0,829328467	0,637146893	0,829328467

## ENERJİ TAKİP TABLOSU

ENERJİ TÜRÜ	Ocak	Şubat	Mart	Nisan	Mayıs	Haziran	Temmuz	Ağustos	Eylül	Ekim	Kasım
<b>Aylık Tüketilen Elektrik (KWH)</b> (aylık faturadan veya sayaç takılı odadan veri)	31531	28378	27477	22072	22522	27472	37837	39639	38288	31531	28378
<b>Aylık Tüketilen Katı Yakıt (KG)</b> (Satınalma biriminden sarfiyat temin edilebilir)	3075	3050	2900	1200	1100	900	950	1100	1200	3075	3050
<b>Aylık Tüketilen LPG/LNG (Litre)</b> (Satınalma biriminden sarfiyat temin edilebilir)	225	225	225	225	315	315	360	360	360	225	225
<b>Aylık toplam konaklayan misafir*geceleme sayısı</b> (hesaplama detayı notlar kısmındadır)	549	443	497	271	373	338	454	708	685	549	443
<b>Misafir/gece başına kullanılan elektrik enerjisi (KWH/Misafir.Gece)</b>	57,4	00064	55,28571429	81,44649446	60,38069705	81,27810651	83,34140969	55,98728814	55,89489051	57,43351548	64,05869074
<b>Misafir/gece başına kullanılan LPG enerjisi (Litre/Misafir.Gece)</b>	0,4	0,50790068	0,452716298	0,830258303	0,844504021	0,931952663	0,792951542	0,508474576	0,525547445	0,4	0,507900677
<b>Misafir/gece başına kullanılan Katı Yakıt (Kg/Misafir.Gece)</b>	5,6	6,9	5,8	4,4	2,9	2,7	2,1	1,6	1,8	53,5	47,6

## SU SARFIYATI TAKİP TABLOSU

Su Kullanım kaynakları (metreküp) (Su kullanım miktarları fatura ve sayaçlardan alınabilir )	Ocak	Şubat	Mart	Nisan	Mayıs	Haziran	Temmuz	Ağustos	Eylül	Ekim	Kasım
<b>Odalar (m3)</b>	9	8	8	6	7	7	10	14	10	9	8
<b>Sosyal Alan (Havuz vs) (m3)</b>	5	6	10	12	11	11	17	22	7	5	6
<b>Mutfak (m3)</b>	18	16	17	32	34	35	65	60	30	18	16
<b>Bahçe Sulama (m3)</b>	22	20	24	34	36	36	38	41	35	22	20
<b>Çamaşırhane (m3)</b>	24	22	22	18	20	20	22	38	23	24	22
...											
...											
<b>Aylık Kullanılan Toplam Su Miktarı (m3)</b>	78	72	81	102	108	109	152	175	105	78	72
<b>Aylık toplam konaklayan misafir*geceleme sayısı</b> (hesaplama detayı notlar kısmındadır)	549	443	497	271	373	338	454	708	685	549	443
<b>Misafir/gece başına kullanılan su miktarı (m3su/Misafir.Gece)</b>	0,142076503	0,162528217	0,162977867	0,376383764	0,289544236	0,322485207	0,334801762	0,247175141	0,153284672	0,142076503	0,162528217

## ATIK TAKİP TABLOSU

Atık Türleri (KG) <small>(Aylık atık miktarları atık türlerine göre işletme yetkilisi tarafı tabloya girilecektir.)</small>	Ocak	Şubat	Mart	Nisan	Mayıs	Haziran	Temmuz	Ağustos	Eylül	Ekim	Kasım
<b>Kağıt atık</b>	6	7	5	4	4	4	5	7	6	6	7
<b>Plastik atık</b>	8	7	7	5	5	5	7	9	8	8	7
<b>Cam atık</b>	2	1	1	2	1	1	1	3	3	2	1
<b>Organik (Yemek) Atıkları</b>	2	2	3	1	3	3	3	3	3	2	2
<b>Bitkisel Atık yağ</b>	6	7	5	4	4	5	5	7	6	6	7
<b>Atık Pili</b>	0,25	0,3	0,24	0,25	0,3	0,25	0,25	0,35	0,31	0,25	0,3
<b>Tehlikeli atık</b> (Kimyasal malzeme ambalajları (deterjan, boş sprey kutu, kontamine atıklar, kimyasal içerikli atıklar)	7	5	5	4	3	3	3	4	4	7	5
<b>Atık Elektronik Eşya</b>											
<b>Aylık Oluşan Toplam Katı Atık (KG)</b>	31,25	29,3	26,24	20,25	20,3	21,25	24,25	33,35	30,31	31,25	29,3
<b>Aylık toplam konaklayan misafir*geceleme sayısı</b> <small>(hesaplama detayı notlar kısmındadır)</small>	549	443	497	271	373	338	454	708	685	549	443
<b>Misafir/gece başına oluşan atık miktarı</b> <small>(kgAtık/Misafir.Gece)</small>	0,056921676	0,06613995	0,052796781	0,074723247	0,054423592	0,062869822	0,053414097	0,04710452	0,044248175	0,056921676	0,066139955

## 5. Personel ve Çalışma Hayatı

Yaz Sezonu: 25

Kadın Çalışan Sayısı: 12 (%49)

Erkek Çalışan Sayısı: 13(%51)

Özel Kadro Çalışan Sayısı: 0

### 2024 EĞİTİMLERİ YILI EĞİTİMLERİ

- Yangın Güvenliđi
- İş Sađlıđı Ve Güvenliđi
- Çevre&Sıfır Atık
- Çocuk İstismarı
- Sürdürülebilir Turizm Ve Çevre
- Temel Hijyen
- Gıda Ve Su Güvenliđi
- Acil Durum
- Helal Gıda Sertifikası Eđitimi
- Kültürel Çalışmalar

İleriki zamanda sürdürülebilir güneş enerjisi yapılması planlanmakta olup,

Safari turu atv, midilli ve at biniciliđi ve şelale gezileri organize edilmekte olup yemek ve tamamıyla sebze meyve ve diđer ürünler organik tarım alanlarında yürütölmektedir. Ayrıca Kapıdađ yarımadası yürüyüşleri gezi turları düzenlenmekte olup bu konu ile ilgili Balıkesir ili Marmara bölgesi ve Bursa ili gastronomi ve gıda fuarlarına katılım ayrıca yöresel ürünlerimizin tanıtımları ile ilgili 2024 yılı eđitimi planlanmaktadır.



**Kültürel mirasın sunulması:** Otelimiz, yerel halkının fikri mülkiyet haklarına saygı gösterir.

Geleneksel ve çağdaş yerel kültürün otantik unsurları mutfağımızda, tasarımımızda, dekorasyonda değerlendirir.

**Eserler:** Otelimiz, tarihsel ve arkeolojik eserleri alıp satmaz, ticaretine aracılık etmez ve bunları sergilemez.

**Sürdürülebilir yerel gastronominin tanıtımı:** Otelimiz yerel ürünlerin tanıtılması ve tüketimine öncelik vermektedir. Tüm faaliyetlerinde gastronomide sürdürülebilirliği sağlamak için yenilikçi ve yaratıcı uygulamalar ortaya koymaktadır.